

ҚАЗАҚСТАН РЕСПУБЛИКАСЫ ҒЫЛЫМ ЖӘНЕ ЖОҒАРЫ БІЛІМ МИНИСТРЛІГІ

«Л.Н. ГУМИЛЕВ АТЫНДАҒЫ ЕУРАЗИЯ ҰЛТТЫҚ УНИВЕРСИТЕТІ» КЕАҚ

**Студенттер мен жас ғалымдардың
«GYLYM JÁNE BILIM - 2023»
XVIII Халықаралық ғылыми конференциясының
БАЯНДАМАЛАР ЖИНАҒЫ**

**СБОРНИК МАТЕРИАЛОВ
XVIII Международной научной конференции
студентов и молодых ученых
«GYLYM JÁNE BILIM - 2023»**

**PROCEEDINGS
of the XVIII International Scientific Conference
for students and young scholars
«GYLYM JÁNE BILIM - 2023»**

**2023
Астана**

УДК 001+37
ББК 72+74
G99

**«GYLYM JÁNE BILIM – 2023» студенттер мен жас ғалымдардың
XVIII Халықаралық ғылыми конференциясы = XVIII
Международная научная конференция студентов и молодых
ученых «GYLYM JÁNE BILIM – 2023» = The XVIII International
Scientific Conference for students and young scholars «GYLYM JÁNE
BILIM – 2023». – Астана: – 6865 б. - қазақша, орысша, ағылшынша.**

ISBN 978-601-337-871-8

Жинаққа студенттердің, магистранттардың, докторанттардың және жас ғалымдардың жаратылыстану-техникалық және гуманитарлық ғылымдардың өзекті мәселелері бойынша баяндамалары енгізілген.

The proceedings are the papers of students, undergraduates, doctoral students and young researchers on topical issues of natural and technical sciences and humanities.

В сборник вошли доклады студентов, магистрантов, докторантов и молодых ученых по актуальным вопросам естественно-технических и гуманитарных наук.

УДК 001+37
ББК 72+74

ISBN 978-601-337-871-8

**©Л.Н. Гумилев атындағы Еуразия
ұлттық университеті, 2023**



Рис. 4 – эскиз-идея варианта игрового и досугового пространств

Список используемой литературы

1. В.Л. Ефимова и др. Детские площадки будущего. Нейродинамический подход к созданию игровых пространств в городе: Методическое пособие. – АО «ИНТЕКО», 2021.
2. Регионализм_(архитектура)-
[https://ru.wikipedia.org/wiki/%D0%A0%D0%B5%D0%B3%D0%B8%D0%BE%D0%BD%D0%B0%D0%BB%D0%B8%D0%B7%D0%BC_\(%D0%B0%D1%80%D1%85%D0%B8%D1%82%D0%B5%D0%BA%D1%82%D1%83%D1%80%D0%B0\);](https://ru.wikipedia.org/wiki/%D0%A0%D0%B5%D0%B3%D0%B8%D0%BE%D0%BD%D0%B0%D0%BB%D0%B8%D0%B7%D0%BC_(%D0%B0%D1%80%D1%85%D0%B8%D1%82%D0%B5%D0%BA%D1%82%D1%83%D1%80%D0%B0);)
3. Фотографии из сайта <https://detifm.ru/news/id/4138>

УДК 725.711

ПРОЕКТ СТУДЕНЧЕСКОГО КАФЕ НА ТЕРРИТОРИИ КАМПУСА ЕНУ ИМ. Л. Н. ГУМИЛЕВА

Темірбекова Ақмоншак Нұргелдіқызы
 Ako03t@bk.ru

Студентка 3 курса специальности 6В07321 –
 Энергоэффективное проектирование зданий и сооружений,
 ЕНУ им. Л.Н. Гумилева, Астана, Казахстан
 Научный руководитель – Исина А.З.

Евразийский Национальный Университет им. Л. Н. Гумилева (ЕНУ) – это один из ведущих университетов Казахстана, который предлагает широкий спектр образовательных программ на различных уровнях. Однако, несмотря на это, на территории университета не имеется отдельно стоящего студенческого кафе.

В последнее время студенческие кафе стали одним из самых популярных мест для отдыха и общения молодежи. И это неудивительно, ведь в таких заведениях можно не только вкусно перекусить, но и провести время в компании друзей и знакомых. Этот проект имеет несколько важных преимуществ для студентов ЕНУ. Во-первых, студенческое кафе предоставит удобное место для питания. Студенты могут наслаждаться разнообразными блюдами и напитками, включая полезные и сбалансированные завтраки, обеды и ужины. Во-вторых, кафе станет идеальным местом для общения студентов, которые смогут проводить свободное время в приятной обстановке. Третье преимущество заключается в том, что кафе будет доступно для всех студентов, что сделает его идеальным местом для встреч с друзьями, работы над проектами и обмена идеями.

Многие университеты в мире имеют свои собственные кафе или рестораны на территории. Ниже приведены некоторые примеры:

- The Social Space — это кафе на территории Сингапурского университета технологий и дизайна (Singapore University of Technology and Design), которое имеет современный дизайн с использованием ярких цветов и инновационных материалов, таких как прозрачное стекло и керамика (Рис. 1) [1].



Рисунок 1. «The Social Space» на территории Сингапурского университета

- The Exchange — это кафе на территории Университета Сиднея (University of Sydney), расположенное в здании в стиле арт-деко. Заведение имеет просторный интерьер с высокими потолками и большими окнами, а также открытую террасу (Рис. 2) [2].
- The Living Room Cafe — это кафе на территории Университета Восточного Лондона (University of East London), которое расположено в здании современного дизайна, включающем в себя белые стены, яркие цвета и множество светящихся элементов (Рис. 3) [3].

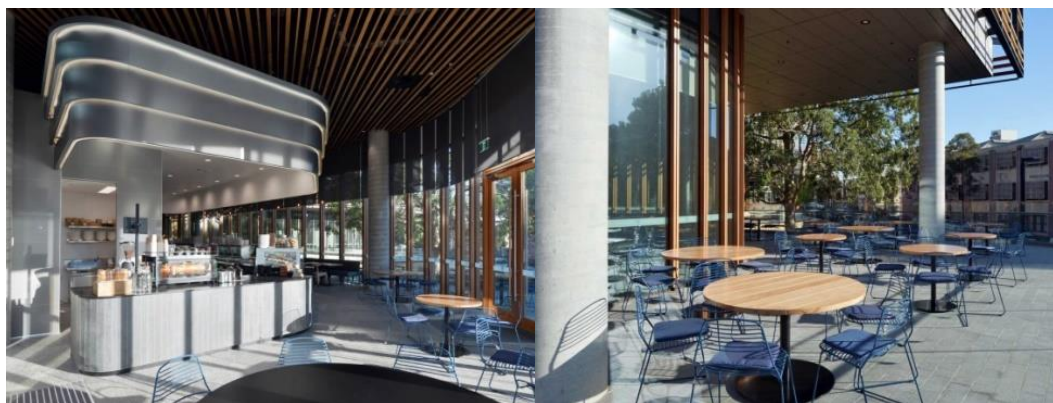


Рисунок 2. «The Exchange» на территории Университета Сиднея



Рисунок 3. «The Living Room Cafe» на территории Университета Восточного Лондона

Это только небольшой список университетов с собственными кафе на территории, так как многие другие учебные заведения по всему миру также предлагают своим студентам и персоналу множество вариантов для питания.

Мой проект был разработан с учетом потребностей и интересов различных групп пользователей, а также в соответствии с основными принципами функциональности и эстетики.

Главная цель – создание студенческого кафе на территории университета, которое поможет укрепить связь между студентами, преподавателями и персоналом, что способствует развитию университетской общины. Кроме того, проект позволит университету улучшить уровень обслуживания и качество жизни.

Прежде всего, кафе должно быть открыто и доступно, чтобы студенты и преподаватели могли легко найти его и войти внутрь. Для этого я предлагаю возможные варианты размещения кафе на территории университета:

Размещение кафе внутри основных зданий университета — это может обеспечить удобный доступ для студентов и преподавателей во время перерывов между занятиями.

Размещение кафе в отдельно стоящем здании на территории университета — это может предоставить больше места и удобств для посетителей, таких как открытые террасы и сады (Рис. 4).

Размещение кафе в библиотеке или другом общественном месте на территории университета — это может быть удобно для студентов и преподавателей, которые хотят работать или отдыхать в спокойной обстановке.

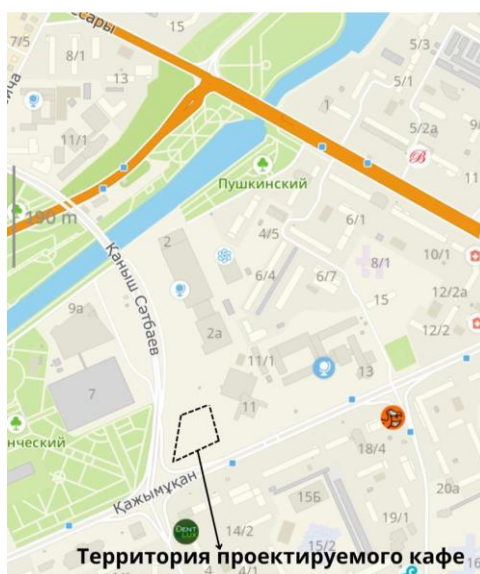


Рисунок 4. Ситуационная схема территории ЕНУ

Территория кафе включает в себя зону, на которой обустроены открытые террасы, зону для парковки автомобилей, зону для высадки растительности и т.д. Общая территория кафе составляет 0,7395га (Рис. 5).

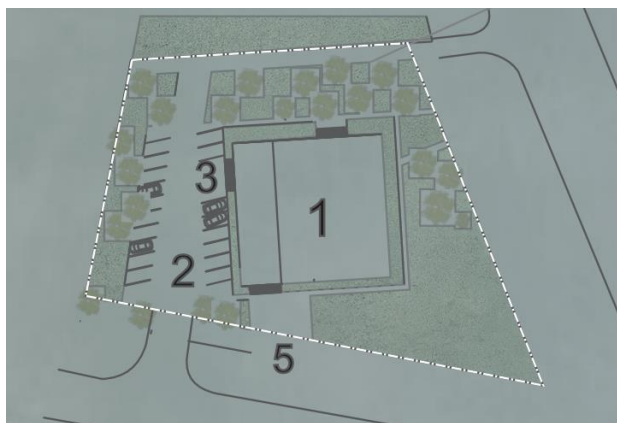


Рисунок 5. Генплан кафе (разработка автора)

1 - проектируемый объект, 2 - парковка, 3 - разгрузочная площадка, 5 – асфальтное покрытие

Здание кафе может иметь различные формы и архитектурные решения в зависимости от местоположения и концепции заведения. Однако, в целом, такое здание должно быть удобным и привлекательным для гостей, а также функциональным и эффективным для работы персонала. Для удобства посетителей, оно имеет отдельный вход и большие окна, которые обеспечивают достаточное естественное освещение. На входе есть небольшая терраса со столиками и стульями для групп из двух-четырех человек (Рис. 6).



Рисунок 6. Визуализация проекта кафе на территории ЕНУ (разработка автора)

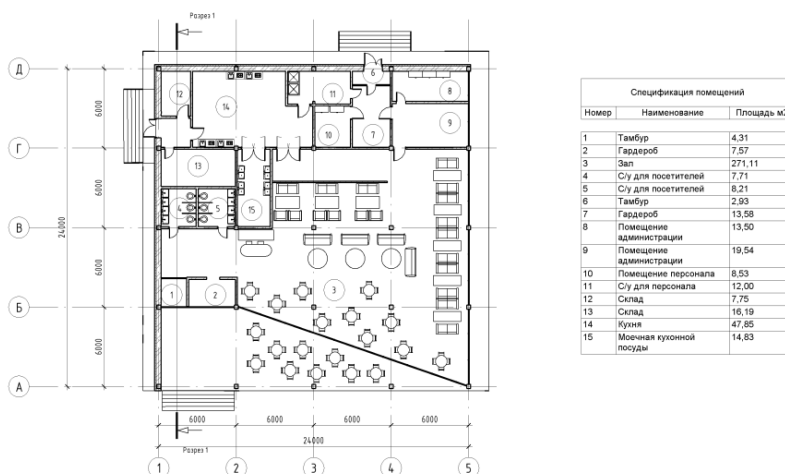


Рисунок 7. План кафе (разработка автора)

Внутри кафе, гости могут выбрать между различными зонами для работы, общения или отдыха. Основной зал обставлен комфортабельными креслами и диванами, которые создают уютную атмосферу для отдыха или небольших встреч. Для тех, кто хочет поработать, есть небольшие столы с розетками, где можно подключить свой ноутбук и работать в удобной обстановке (Рис. 7).

Здание кафе имеет один этаж и занимает площадь 576 квадратных метров. В эту площадь включаются зона бара, зона столовой, зона для отдыха и другие функциональные зоны.

Подходя к итогам, можно отметить несколько преимуществ данного концепта:

- **Удобство:** Кафе на территории университета находится в непосредственной близости от обучающихся и преподавателей, что делает его легко доступным и удобным местом для обеда, перекуса или встречи с друзьями.
- **Простор и функциональность помещений:** Кафе обладает достаточным пространством для комфортного пребывания гостей.
- **Хорошее освещение:** это особенно важно для кафе, так как гости проводят в нем длительное время, а персонал работает в закрытом помещении. Наличие свежего воздуха и хорошего освещения способствует удобству и комфорту, что в свою очередь повышает уровень удовлетворенности клиентов.
- **Обстановка:** Кафе на территории университета может быть оформлено в стиле, соответствующем студенческой атмосфере, что создает уютную и приятную обстановку для посетителей. Кроме того, кафе на территории университета может обеспечивать более тихое и спокойное место для общения и работы, чем более шумные кафе в центре города.

Список используемой литературы

1. The Social Space - Chinatown Singapore
2. Sydney University – Abercrombie Cafe – Graphite Projects
3. University of East London - EducationWorld

УДК 72

СОХРАНЕНИЕ ПАМЯТНИКОВ АРХИТЕКТУРЫ СЕВЕРНОГО КАЗАХСТАНА

Токпаева Айгуль Курмангазыевна
tokpaeva_a@mail.ru

Преподаватель кафедры «Архитектура» ЕНУ им. Л. Н. Гумилева
Астана, Казахстан

С быстрым развитием современных городов и расширением их территорий, застраиваемых в основном типовыми зданиями, увеличивается и значение исторических частей города, в которых историко-познавательная ценность сочетается с неповторимой эмоциональной силой и индивидуальностью архитектурно-художественного облика [1].

Исторически градостроительство Казахстана не имеет своих этнических корней, кочевые аулы не оказали сколько-нибудь существенного влияния на застройку и планировку городов. Здесь гораздо сильнее прослеживается влияние царской России и советского периода развития Казахстана. В этом случае можно говорить о европейской градостроительной школе. В то же время, нельзя исключать влияние архитектуры Южного Казахстана, а также влияния таких восточных стран как Турция, Иран, Узбекистан, Индия, которые имеют не один век градостроительного опыта.