



РУХАНИ
ЖАҢҒЫРУ



Студенттер мен жас ғалымдардың
«ҒЫЛЫМ ЖӘНЕ БІЛІМ - 2018»
XIII Халықаралық ғылыми конференциясы

СБОРНИК МАТЕРИАЛОВ

XIII Международная научная конференция
студентов и молодых ученых
«НАУКА И ОБРАЗОВАНИЕ - 2018»

The XIII International Scientific Conference
for Students and Young Scientists
«SCIENCE AND EDUCATION - 2018»



12th April 2018, Astana

**ҚАЗАҚСТАН РЕСПУБЛИКАСЫ БІЛІМ ЖӘНЕ ҒЫЛЫМ МИНИСТРЛІГІ
Л.Н. ГУМИЛЕВ АТЫНДАҒЫ ЕУРАЗИЯ ҰЛТТЫҚ УНИВЕРСИТЕТІ**

**Студенттер мен жас ғалымдардың
«Ғылым және білім - 2018»
атты XIII Халықаралық ғылыми конференциясының
БАЯНДАМАЛАР ЖИНАҒЫ**

**СБОРНИК МАТЕРИАЛОВ
XIII Международной научной конференции
студентов и молодых ученых
«Наука и образование - 2018»**

**PROCEEDINGS
of the XIII International Scientific Conference
for students and young scholars
«Science and education - 2018»**

2018 жыл 12 сәуір

Астана

УДК 378

ББК 74.58

Ғ 96

Ғ 96

«Ғылым және білім – 2018» атты студенттер мен жас ғалымдардың XIII Халықаралық ғылыми конференциясы = XIII Международная научная конференция студентов и молодых ученых «Наука и образование - 2018» = The XIII International Scientific Conference for students and young scholars «Science and education - 2018». – Астана: <http://www.enu.kz/ru/nauka/nauka-i-obrazovanie/>, 2018. – 7513 стр. (қазақша, орысша, ағылшынша).

ISBN 978-9965-31-997-6

Жинаққа студенттердің, магистранттардың, докторанттардың және жас ғалымдардың жаратылыстану-техникалық және гуманитарлық ғылымдардың өзекті мәселелері бойынша баяндамалары енгізілген.

The proceedings are the papers of students, undergraduates, doctoral students and young researchers on topical issues of natural and technical sciences and humanities.

В сборник вошли доклады студентов, магистрантов, докторантов и молодых ученых по актуальным вопросам естественно-технических и гуманитарных наук.

УДК 378

ББК 74.58

ISBN 978-9965-31-997-6

©Л.Н. Гумилев атындағы Еуразия
ұлттық университеті, 2018

25. Шапошникова О.Г., Форменко В.Н., Довженко Н.Д. Археология СССР. Ямная культурно-историческая общность (южнобугский вариант) – Киев, 1986 – 160 с.
26. Шилов А.Ю. Остатки воев в курганах ямной культуры Нижнего Поднепровья – Археология – Київ, 1975 – № 17. – С. 53-61.

УДК 902/904

КАМЕННЫЕ ИЗВАЯНИЯ ЗАПАДНЫХ И ВОСТОЧНЫХ ТЮРКОВ. СРАВНИТЕЛЬНЫЙ АНАЛИЗ: СВАТИЛИЩ МЕРКЕ И ЖАЙСАН.

Жулдыбаева Анеля Салимжановна

nelli5853@mail.ru

ЕНУ им. Л.Н. Гумилева, студентка 3 курса, Астана, Казахстан.

Научный руководитель – Хабдуллина Марал Калымжановна

Одна из самых интересных тем в археологии является так называемые «каменные бабы» или «балбалы», каменные изваяния, обнаруженные на территории Казахстана, Кыргызстана, Тувы, Алтая, Северной Монголии.

Учеными исследованы данные изваяния по различным типам классификации. Так одним из первых, ученых попытавшихся классифицировать данные изваяния был Яков Абрамович Шер написавший несомненно важный труд «Каменные изваяния Семиречья». Работая над сбором сведений о каменных изваяниях Семиречья и некоторых сопредельных районов (Восточный, Центральный и Южный Казахстан), автор данной работы считал своей первоочередной задачей научную систематизацию материала [1, с. 8]. В монографии собраны материалы о хронологии, семантике, происхождении, особенностях стиля тюркских изваяний. Чаще всего изваяния изображают мужчин с монголоидными чертами лица, с усами и небольшой бородой (рис.1).

Вместе с тем имеются и явно женские фигуры (рис. 2). Однако физический тип и пол изображённого определяются не всегда, как ввиду плохой сохранности изваяний, так и ввиду недостаточной чёткости самого изображения.

Облик мужских изваяний представлен деталями одежды, украшениями, изображениями предметов вооружения. Мужчины изображены одетыми в облегающий кафтан с треугольными отворотами и узкими рукавами. В талии фигура перехвачена узким поясом, нередко с целым набором украшений, пряжек и бляшек. На поясе нередко можно различить подвешенные сбоку точило, сумочку и целый набор различных менее ярких по форме предметов. На поясе висит кинжал или сабля, иногда — то и другое (рис.5). Встречается также и широкая одежда со свисающими складками и просторными рукавами (рис. 3). В таких случаях обычно отсутствует пояс и оружие. Головные уборы встречаются редко, иногда показана причёска в виде одной или нескольких кос, свисающих по спине до пояса. На некоторых фигурах одно или оба уха украшены серьгами, на шее гривна или ожерелье. Целый ряд изваяний изображает обнажённых людей, главным образом женщин.

В целом географический ареал распространения изваяний по данным 60-х годов XX века следующий: Семиречье и Казахстан – 332, Южная Сибирь, Тува и Монголия — 165 [1, с.22].

Следующий этап крупных исследований это комплексное изучение памятников тюркских святилищ Мерке и Жайсан.

Мерке - тюркское святилище, расположенное поблизости от села Мерке в Жамбылской области Казахстана. Благодаря расположению в труднодоступном месте святилище сохранилось в хорошем состоянии и позволяет проследить развитие культуры тюркских кочевников на про-

тяжении почти целого тысячелетия. В составе памятников до нашей дней сохранились около сотни мемориальных конструкций. Более 70 тюркских каменных статуй находятся на курганах, на которых они были изначально установлены в эпоху раннего средневековья. Сакральный центр западных тюрков Мын булак локализуется в Мерке [3, с. 94-95]. Основная часть ритуальных конструкции представлена конструкциями в форме каменных насыпей, диаметром от 4м-5м до 16 м, высотой от 0,5 м.

Данные о количественном составе ритуальных сооружений с изваяниями на карте памятников святилища выглядит следующим образом: выявлено 76 каменных изваяний, установленных на курганах. С самого начала исследования памятников святилища Мерке было установлено, что только один памятник Сулусай 7 имеет в своем составе четыре статуи [4, с.41]. По три статуи зафиксировано на шести памятниках, двенадцать курганов содержат по два изваяния и на 30 конструкциях установлено по одному изваянию.

Особенностью культовых сооружений святилища Мерке является женский статуарный образ, представленный среди скульптур, в равном количестве наряду с мужскими скульптурами [5, с. 75-91]. Так на курганах с несколькими изваяниями одна из фигур была непременно мужской, а остальные скульптуры, одна, две три изображали женскую фигуру. На памятниках Сандык, Суондык 1и 2, Улысай 2 выявлены конструкции, на которых установлены по две женские статуи, также имеется многочисленные сооружения с одиночным женским изваянием [2, с. 28].

Все статуи, установленные на насыпях курганов, представлены двумя иконографическими типами: изваяниями с сосудами, изображенными на уровне живота в обеих руках статуй и погрудными изваяниями (рис.4). Иконографической особенностью стиля погрудных изваяний является изображение только верхней части торса человека: головы, изображения головного убора, нагрудных украшений. Учитывался весь спектр данных о социальном статусе человека, что отражалось в фактуре камня, его цвете, высоте и объеме. Все памятники высечены из гранита в технике барельефа. Общей характерной чертой скульптур, изображающих людей, мужчин и женщин, является единый стиль, в котором выполнены их портреты. Признаки, которые позволяют определить половые, возрастные, социальные, этнические, индивидуальные, портретные характеристики личности, передавались мастером дополнительными чертами. Единой линией овала прорабатывались брови, плавно переходящие в линию носа, овальные углубления глаз и очертания губ. Основу стиля и манеры изображения статуарных обликов мужских и женских изваяний, составляет единый изобразительный канон, отразивший общую закономерность сложившейся традиции, основанной на мировоззренческой системе социума.

Мужские скульптуры, представленные в составе культовых мемориалов святилища Мерке, в количественном отношении составляют половину из всех статуарных образцов зафиксированных в районе локализации основного массива памятников. Отличительными чертами мужских изваяний являлись: отчетливо изображенные усы, иногда выдающиеся на лице щеки округлой формы, борода свисающая ниже подбородка, оружие (сабля, рис.5), головной убор в виде тюбетейки.

Облик женских изваяний более изящный. Как правило выделяется конкретный образ, в котором читается этническая, социальная, возрастная и личностная характеристика. Социальное положение женщины показано формой головного убора, в наборе украшений, в гривнах, нагрудных бляшках, височной подвеске. Объединяющим все статуарные образы памятников монументального искусства является сосуд, который изображался в руках как в мужских, так и женских фигур. Всего изваяний с изображением сосуда в руках – 45 [2, с.33].

Конечно нельзя не обратить внимание на особенную технику сооружения женских изваяний. Так А.Х. Маргулан анализируя типы головных уборов, изображенных на женских скульптурах святилища Мерке выделил, что они являлись признаками социальной градации, характерной для этнической культуры традиционного общества кочевых народов степи [2, с.44]. Также отличительным признаком были нагрудные украшения – гривны, которые были показаны

овальной рельефно-выбитой линией в один или два ряда многих женских изваяний святилища Мерке. Украшения в форме гривны чаще всего изображались на женских статуях с выраженными половыми признаками т.е. изображение груди. Описываемая деталь женского образа обратила на себя внимание исследователей благодаря, тому что может быть связана с культом девы-прародительницы или женского божества, поклонение которому выражено в форме таких монументов [6, с. 44].

В результате планомерных, многолетних и целенаправленных исследований, проведенных на памятниках Мерке, стало очевидным, что в целом изваяния играли роль ритуального характера, отражали традиционные мировоззрения западных тюрков. Также стоит отметить, что отличительная особенность культовых конструкций святилища Мерке выражена в парных мужских и женских скульптурах, установленных на вершинах насыпей-храмов.

Святилище Жайсан. Общая площадь заповедной территории с памятниками занимает более 77 тысяч гектаров. Памятники сакральной зоны святилища Жайсан представлены ритуальными конструкциями в форме подпрямоугольных оград, одиночных, парных и состоящих из нескольких оград, составленных в цепочку, ориентированную с севера на юг. С восточной стороны или в центре оград установлены каменные скульптуры обожествленных предков. В результате комплексных исследований по изучению и сохранению памятников святилища Жайсан открыто 37 культово-мемориальных монументов комплекса.

Составной частью святилища Жайсан являются памятники тюркского наскального искусства и родовые тамги, расположенные в непосредственной близости от мемориалов, к юго-западу от них, на скальных выходах с южной экспозицией. Сходные по форме родовые тамги встречаются на скалах среди петроглифов на стелах и изваяниях [2 с.77]. Скульптуры, установленные с восточной стороны оград в святилище Жайсан, изображают преимущественно мужчин, и лишь изредка женщин, и предназначены для поклонения и возвеличивания предков по отцовской линии. Комплекс Жайсан имеет поминальный характер, здесь также находятся курган и ритуальное сооружение с каменным изваянием, на голове которого имеется убор, увенчанный тремя выступами, похожими на рога. Корни такой изобразительной традиции уходят в эпоху бронзы.

Характерным составляющим элементом западно-тюркских заповедных сакральных территорий наряду с конструкциями со статуями, погребальными сооружениями, наскальными рисунками, становятся памятники рунической письменности и родовые тамги, повсеместно сопровождающие культовые объекты. Нельзя не обратить внимание, что маркировка сакральных земель, статуй и монет родовыми тамгами отражает уровень государственного устройства тюрков. Описываемая практика соответствовала обычному праву кочевников и выставлялась на вид для внешнего предъявления. Опыт исследования показывает, что разные части традиционного ритуала в культурном комплексе двух исследуемых святилищ представлены в различных единицах. Но в целом и в деталях содержание каждого из них подчинено единой мировоззренческой концепции общества западных тюрков. Оценить это можно по следующим наблюдениям. Основу культовой конструкции на святилище Жайсан составляет ритуальная ограда со статуей, которая установлена с восточной стороны сооружения, как это было принято в соответствии с требованиями культурного формата восточных тюрков. Но рядом с оградой со статуей вождя на соседней примыкающей к ней ограде стоит женская скульптура. В составе святилища Жайсан такие памятники не единичны. Стоит отметить, что женские скульптуры не устанавливали на оградах, сооруженных в честь тюрков ни на Алтае, ни в Туве. Ритуальные сооружения с каменными изваяниями в пространстве долины Жайсан, в отличие от тех, которые получили распространение в ареале обитания восточных тюрков, ни на одном памятнике не сопровождаются вереницей коновязочных столбиков/балбалов. Балбалы не сопровождают ритуальные конструкции, ограды с изваяниями, и на территории Кыргызстана. Тюркские скульптуры «в трехрогих» головных уборах, изображающие служителей культа высшей категории, известные в материалах

памятника Жайсан 26, за исключением могильника Кудыргэ (Алтай), получили распространение только на территории локализации западных тюрков (рис.6). Скалы Жайсана маркированы ромбовидными по форме тамгами, которые показаны на подвесках. Аналогичной формы тамги, на тюркских монетах VII-VIII вв. исследователи называют тамгами тюргешей [3, с.136]. Каменные изваяния западных тюрков как правило были парными, то есть мужчины и женщины, чего нельзя сказать о восточных тюрках. Места захоронений, совместно с ритуальными сооружениями с каменными скульптурами, служили в качестве объектов поклонения духам обожествленных предков и проведения ритуалов жертвоприношений им и верховным божествам тюркского пантеона. Места средоточия наскальных рисунков служили для проведения обрядов и ритуалов, связанных с календарным циклом и общественно значимыми мероприятиями.

Исходя из многолетних исследований святилищ Мерке и Жайсан можно отметить как сходства, так и различия монументальных сооружений того времени. В святилище Мерке особое внимание уделялось изваяниям женской формы. Они были более отточены, были в количестве наравне с мужскими, а также иногда были даже выше чем мужские. Образ женщины, Умай ана, хранительницы очага, продолжателя рода – все это занимает важное место в отображении монументальных сооружений тюркских народов. Святилища Мерке и Жайсан играли важную ритуальную и мировоззренческую роль у тюрков.

Список использованных источников:

1. Я.А. Шер. Каменные изваяния Семиречья. // М.-Л.: 1966. 140 с.
2. Айман Досымбаева. Историю тюркских народов. Традиционное мировоззрение тюрков. – Алматы, «ServicePress», 2013. – 250 стр.
3. Зуев Ю.А. Ранние тюрки: очерки истории и идеологии. – Алматы: Дейк-Пресс, 2002. – 333с.
4. Досымбаева А.М. Мерке – сакральная земля тюрков Жетысу. – Тараз: Сеним,2002. – 107 с.
5. Досымбаева А.М. Образ женщины в монументальном искусстве тюрков Казахстана // Известия МОН РК. Серия обществ. наук. – 2002. – № 1. – С.75-91
6. Маргулан А.Х. Петроглифы Сарыарки. Гравюры с изображением вольчьего тотема. Каменные изваяния Улытау. Соч. – Алматы: Гылым, 2003. – Т. 3.4-50 с. + вкл. 246 с.



Рис. 1. Тянь-Шань, оз. Иссык-



Рис. 2. Семиречье. Алма-Ата

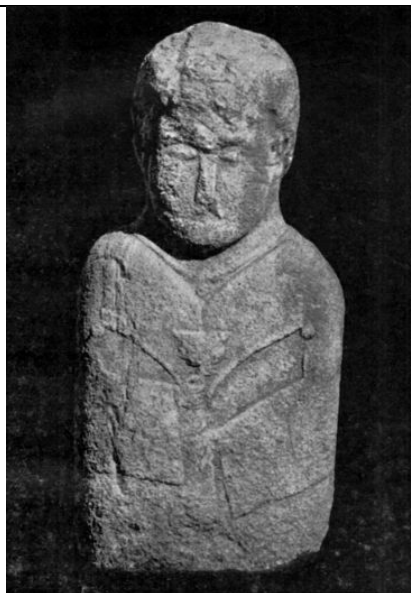


Рис. 3. Тянь-Шань, оз. Иссык-Куль

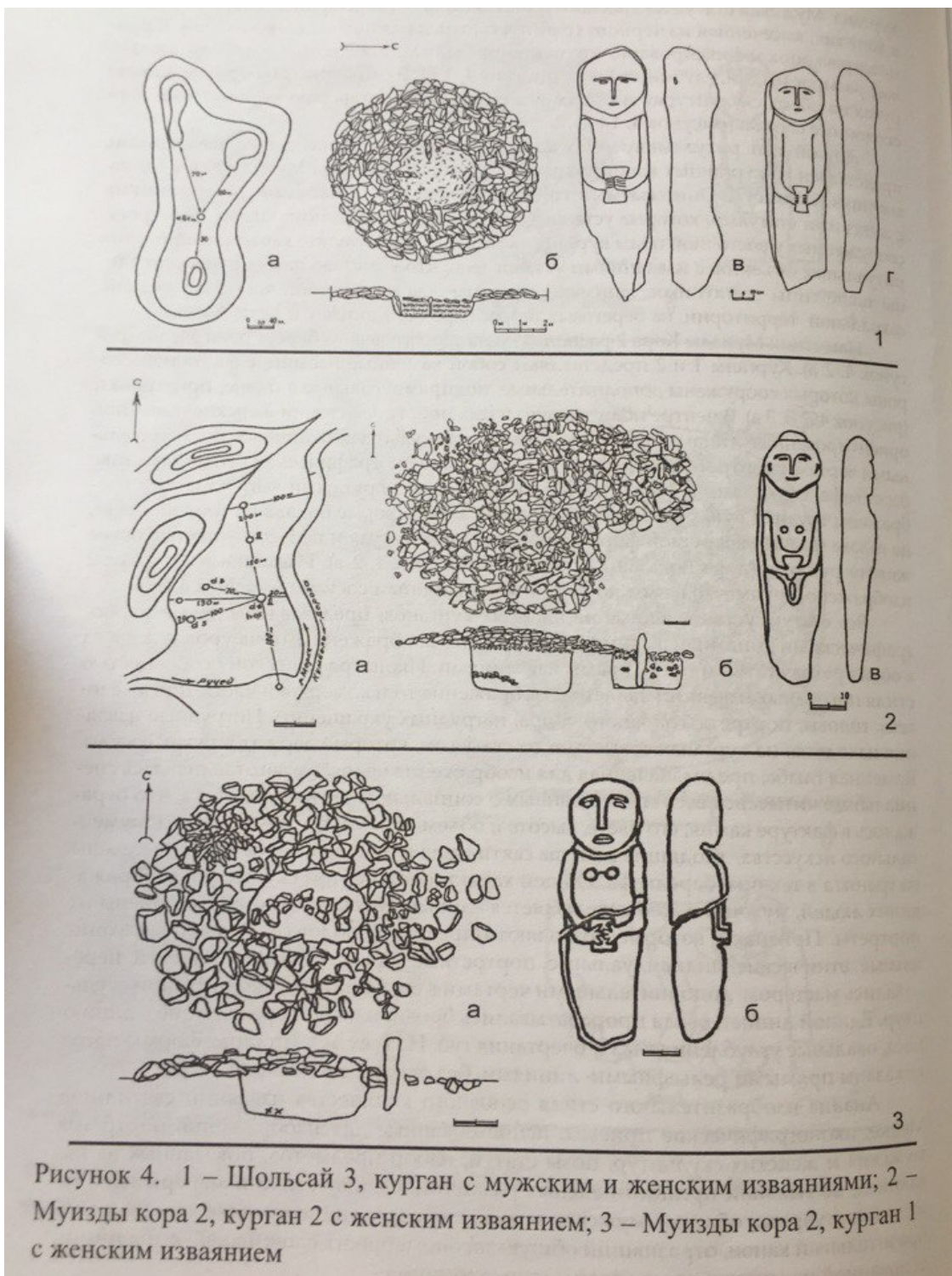


Рисунок 4. 1 – Шольсай 3, курган с мужским и женским изваяниями; 2 – Муизды кора 2, курган 2 с женским изваянием; 3 – Муизды кора 2, курган 1 с женским изваянием

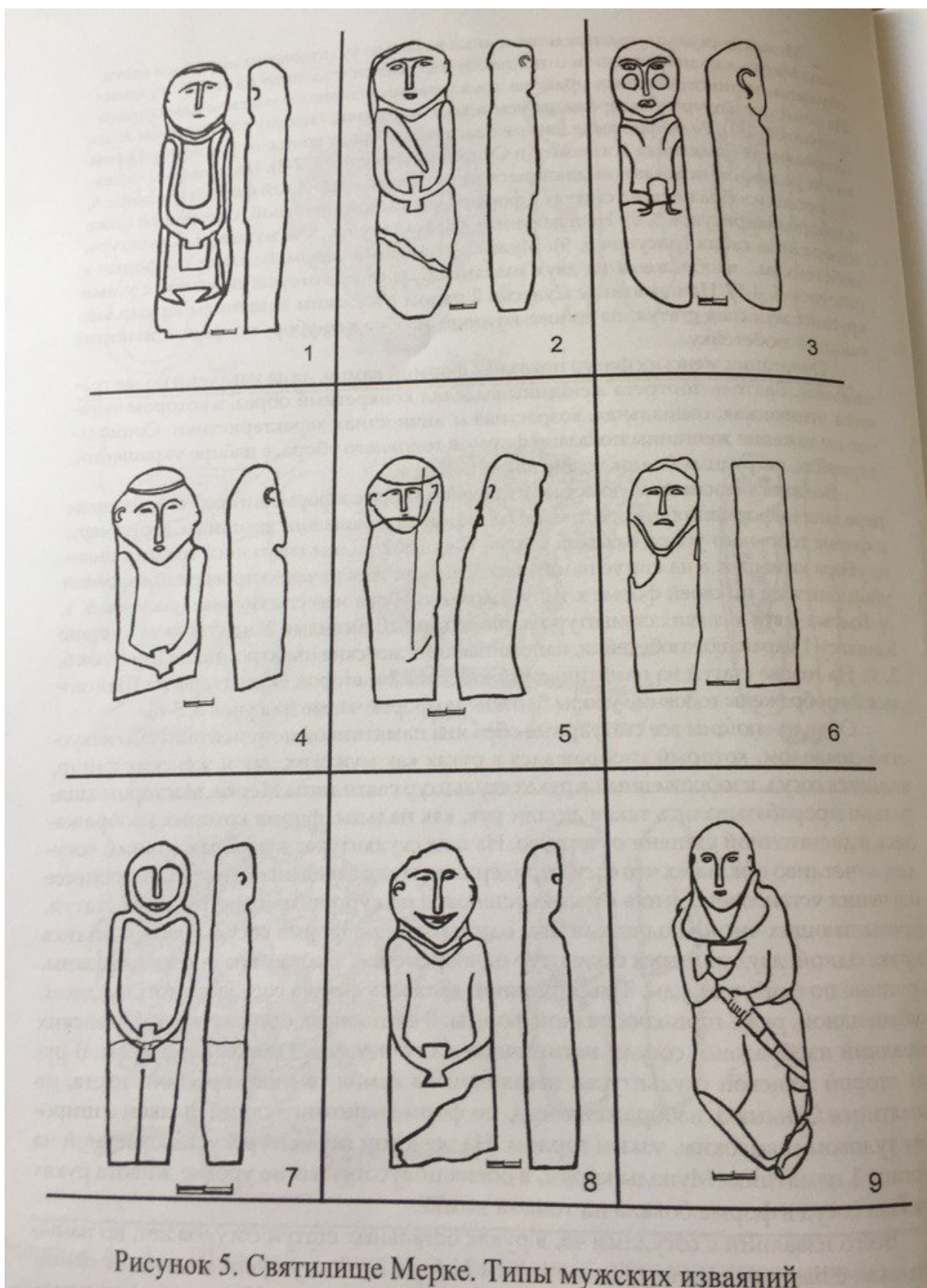


Рисунок 5. Святилище Мерке. Типы мужских изваяний

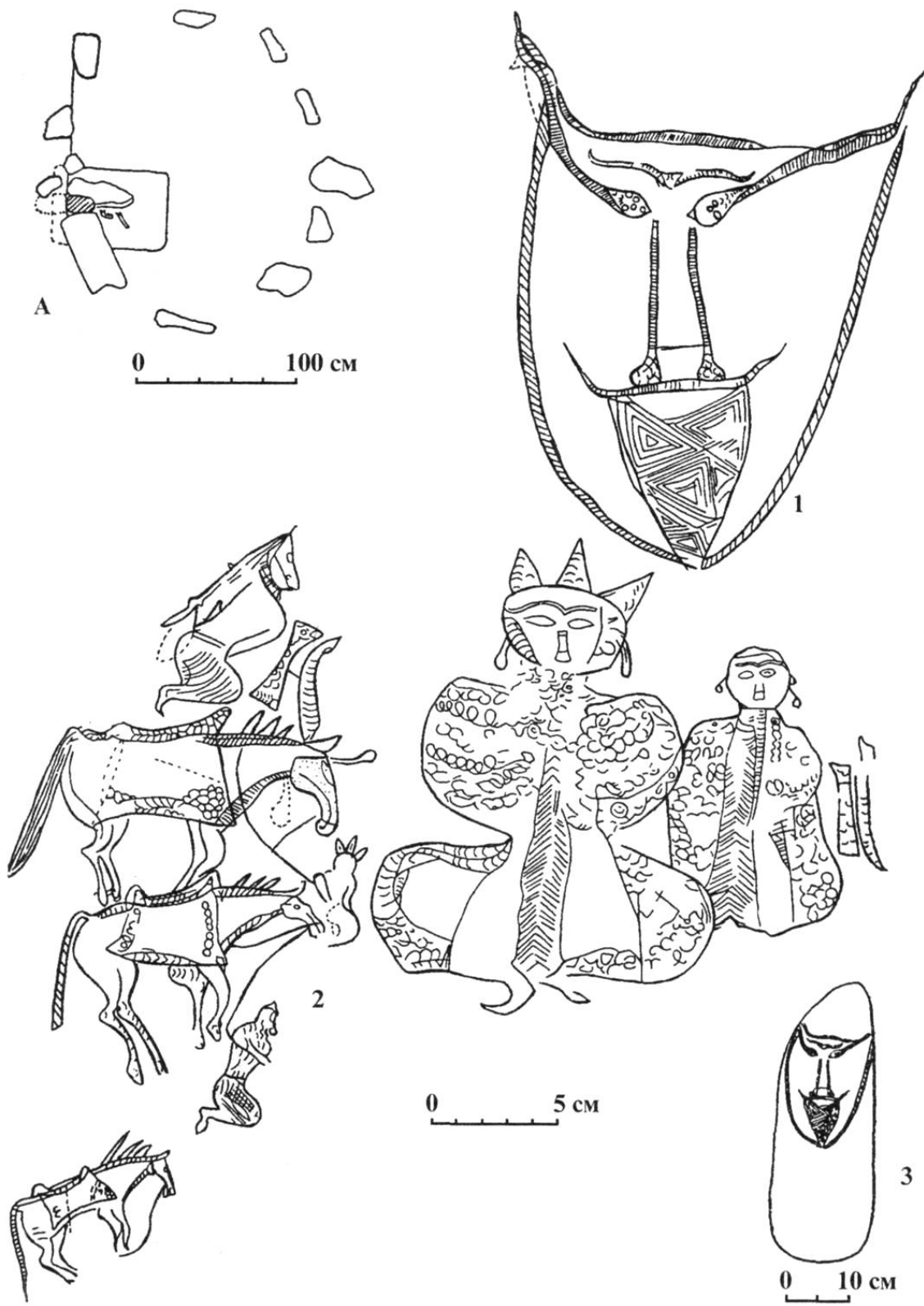


Рис. 6. Могила 16 с «изваянием-валуном» (по Гавриловой А.А., 1965, табл. IV).
 А-план могилы; 1-маска на лицевой стороне валуна; 2-сцена коленопреклонения;
 3-тыльная сторона валуна.