

Сурет-4.

Интерьер дизайны әртүрлі кеңістіктік конфигурациялар мен өңдеулерді стратегиялық манипуляциялау арқылы адамның қабылдауын өзгертуге қабілетті. Бояуда немесе жиһазда немесе табиғи материалдан жасалған қаптамада түстерді пайдалану интерьер дизайнының ажырамас бөлігі болды. Дегенмен, интерьер дизайнерлері кейбір құндылықтар мен үлгілердің адамдардың кеңдікті үйренуіне әсер ететінін білуі керек. Бүгінгі күні жасанды жарықтың болуымен адамдар оның дизайн құралы ретінде әсеріне аз көңіл бөледі. Дизайнерлер табиғи жарықтың қалай басқарылатынына және табиғи емес жарықтың қалай таңдалатынына және орналасуына ерекше назар аударуы керек. Жетекші дизайн шектеулерінің арасында екі тұрғын үй жобасында да құпиялылықтың қажетті деңгейі бар. Сонымен, кеңістіктің оның ашықтық, өткізгіштік және байланыс деңгейін сипаттайтын материалдық қасиеттері оның кеңдік деңгейіне оң және теріс әсер етеді.

Пайдаланылған әдебиеттер:

- 1 Kennedy, Robert Woods , The House and the Art of Its Design (New York: Reinhold, 1953).
2. Aronson, Joseph , The Book of Furniture and Decoration: Period and Modern (New York: Crown, 1941).
3. Remarks on Color, ©d., G. E. M. Anscombe , trans. Linda L. McAlister and Margarete Schattle (Berkeley and Los Angeles: University of California Press, 1978).
4. John Pile Interior Design, (New Jersey, USA, Prentice Hall Inc. 1988) p. 293.

ӘОЖ 721.012

ИНТЕРЬЕР ҮШІН ТҮСТІ ШЕШІМДЕР ТАНДАУДЫҢ ҚҰПИЯЛАРЫ

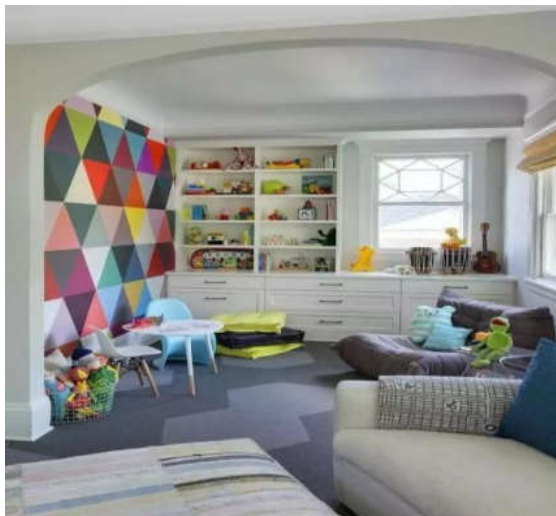
Нурмаганбетов Марлен Талгатулы

marlen45627@gmail.com

Л.Н. Гумилев атындағы Еуразия ұлттық университеті,
Дизайн мамандығының 2 курс студенті, Нұр-Сұлтан, Қазақстан
Ғылыми жетекшісі – Ш.М. Тусупбекова

Интерьердің түстерін оңтайландыру – интерьер эстетикасын жақсартудың ең қолжетімді жолы. Интерьердің эстетикасына тек қажетті реңктің бояуын және баламалы әрлеу материалдарын сауатты пайдалану арқылы қол жеткізуге болады.

Және, сайып келгенде, интерьердің түсі адамға, адамдардың өмір сүру жағдайына ең айқын психологиялық және физиологиялық әсер етеді, оны жеңілдетеді немесе қиындатады. Бір немесе басқа қоршаған түс схемасына байланысты адам ұзақ уақыт бойы белсенді позитивті көзқарасты сақтай алады немесе тез жүйке бұзылуына әкеліп соғады. Сонымен қатар, ол қоршаған дыбыстар мен температураны әртүрлі тәсілдермен қабылдай алады. Бояу адамдарға, олардың физикалық және психикалық жағдайына өте нақты және көп қырлы әсер етеді. Түссіздік пен түсті монотондылық немқұрайлылық пен летаргия сезімін тудырады. Балаларға әсіресе жарық, түрлі-түсті және жарқын орта қажет.



Сурет 1. Балалар бөлмесі

Үйдің микроклиматын ыңғайлы ету үшін тұрғын үйді ұйымдастыру кезінде әрлеу түстерін біріктіруді білу керек. Мұны әртүрлі жолдармен жасауға болады. Контрасттарда ойнау ,бір кеңістікте әртүрлі температура түстерін біріктіруді қажет етеді. Фон үшін бұл жағдайда дизайнның түс схемасын құрайтын реңктердің ең жарқынын алу ұсынылады. Қалған түстерге қосымша рөл беріледі.



Сурет 2. Көңілді кештер үшін жасалған қонақбөлме.

Түс шешімі сонымен қатар интерьердің мазмұнына байланысты, ол ең алдымен функционалдық мамандандырумен анықталады, бірақ кез келген жағдайда стилистикалық

бірліктің әсерін тудыруы керек. Интерьерде болып жатқан процестердің негізгі семантикалық мағыналарының сәйкес түсті-кеңістіктік сипаттамалармен сәйкес келуі адамның эмоционалдық көңіл-күйіне жақсы әсер етеді. Бұл жағдайда түстің рөлі сәулеттік форма тудыратын бейнелік ассоциацияларды нығайтумен шектелмейді. Интерьердегі түс бөлменің бейнелі сипаттамаларын анықтайтын, екпін жасайтын, дизайнердің ниетіне сәйкес пішінді қабылдауды түзететін композициялық құрал ретінде әрекет етеді.

Түс бөлмелердің пластикалық қасиеттерін ашу мүмкіндігіне ие, кеңістікті ұйымдастыруға ықпал ете алады және қозғалысты бағыттаушы құрал бола алады. Түстің көмегімен белгілі бір ырғақты енгізуге болады, композициялық түйіндер орындарында түс екпіні жасалады, интерьерлердің психологиялық өзара байланысы қалыптасады. Түсті шешімнің дамуын үш кезеңге бөлуге болады.

Бірінші кезең - кеңістіктер жүйесінде немесе бөлек кеңістікте түстерді таңдау. Түсті таңдау әдетте ғимараттың немесе интерьердің бағытымен байланысты. Солтүстікке қарайтын бөлмелер әдетте жылы түстермен боялады: кремді ашық-қоңыр, өрікт түстес және т.б. Бұл бөлмеде тікелей күн сәулесінің болмауын ішінара өтейді, оның микроклиматын көзбен жылытады. Солтүстік аймақтарда оңтүстікке бағытталған бөлмелерді жылы түстермен бояуға болады, өйткені онда сіз бөлмелердің қызып кетуінен қорықпайсыз.

Табиғи күндізгі жарық түспейтін бөлмелерде жылы немесе бейтарап-жылы түстермен бояу ұсынылады. Суық түсте оңтүстікке немесе оңтүстік-батысқа, орталық аймақтарға бағытталған бөлмелер, сондай-ақ жоғары жылу бөлетін бөлмелер болуы мүмкін.



Сурет 3. Жылы түсті балалар бөлмесі.

Тыныштандыратын микроклиматты жасау қажет болған кезде суық бояу орынды. Суық - көк, сұр-көк, жасыл түстер толқуды төмендетеді - сондықтан олар балалар мекемелерінің жатын бөлмелерін, оқу кабинеттерін және т.б. бояу кезінде қолданылады. Үлкен бөлмелерді таза қаныққан түстермен бояуға болмайды. Түспен қаныққан мұндай бөлмеде адам өзін нашар сезінеді, тез шаршайды. Үлкен бөлмеде қаныққан таза түсте тек ұсақ бөлшектерді бояу ұсынылады: шамдар, панельдер, жиһаз элементтері және т.б.



Сурет 4. Суық түсті тонға бөленген қонақ бөлме.

Тұрғын үй және қоғамдық ғимараттардың ішкі және сыртқы түріндегі түс көбінесе суретшінің субъективті көзқарасына байланысты болса, онда өндірістік ғимараттардың интерьерінде түс осы ғимараттардың және олардың элементтерінің мақсатына, бағдарына, жылудың сипатына байланысты алдын ала анықталады. Сондықтан өнеркәсіптік ғимараттар үшін түсті реттеу әзірленді.

Белгілі бір түстерді пайдалану басқа психологиялық әсерге қол жеткізе алады. Мысалы, қызыл түсті интерьерге енгізу салтанаттылық, мерекелік әсер тудырады. Түстердің қарама-қарсы үйлесімі адамды толғандырады. Ньюанстық комбинациялар, керісінше, тыныштандырады.

Түс схемасын әзірлеудің екінші кезеңі – сәйкес түс қатынасын таңдау, өзара әрекеттесетін түстердің контрастын және жарықтық айырмашылығының дәрежесін анықтау. Бұл жағдайда түс мөлшері критерий болуы мүмкін.

Үшінші кезең - безендіруге арналған материалдарды таңдау және жарық көздерін таңдау. Мұнда сәулетші әрлеу материалдарының қасиеттерін, олардың беттерінің текстурасының сипатын және табиғи және жасанды жарықтандырудың сипатын ескеруі керек. Соңғы фактор маңызды, себебі кейбір түстер ақ күндізгі жарыққа қарағанда басқа сәулелену спектрі бар жасанды жарықпен бұрмаланады. Мысалы, сәулеленудің сары спектрі бар қыздыру шамдары немесе салқын сәулелену спектрі (CFL) бар кейбір люминесцентті лампалар бөлменің түсін қатты бұзады.

Қыздыру шамдарымен сары және қызыл тондардың қанықтылығы артады, көк реңктер жасылға, күлгін және көк қара түске айналады. Қысқасы, қыздыру шамдарының сәулелерінің спектрі боялған беттердің түсіне қабаттасып, түстердің қоспасы пайда болады.

Түс схемасын таңдау кезінде түс климаты әрқашан анықтаушы фактор емес. Әдетте, интерьердегі түс схемасын таңдау күрделі үлгілерге бағынады, бірақ кез келген жағдайда түс комбинациясы үйлесімді болуы керек. Интерьердегі түстерді қолданудың бірқатар теориялары бар: оңтайлы түстер теориясы (профессор Рабкин), соған сәйкес интерьерде көзді ең аз шаршатпайтын жасыл және сары-жасыл түстер ғана қолданылуы керек: бейтарап түс; жетекші немесе басым түс теориясы: психофизиологиялық теория; Профессор Бирптің түсті фокустау теориясы; табиғи түс теориясы және т.б. Осы теориялардың әрқайсысын пайдалану нақты жағдайларда мүмкін. Мысалы, жарқын заттар сатылатын дүкеннің сауда аймағының интерьерін бояу кезінде бейтарап түс теориясын қолданған жөн, оған сәйкес барлық қоршау беттері мен жабдықтар бейтарап ахроматикалық түске ие болуы керек, оған қарсы тауарлардың түстері одан да қанық көрінеді.

Сонымен қатар, ахроматикалық тон кез келген түспен үйлеседі. Біз әрқашан табиғатта түстің таралуынан туындайтын табиғи түс теориясын пайдалана аламыз, ол әдетте адамда жағымды эмоцияларды тудырады. Бұл теорияның тамыры ежелгі қытай философиясында жатыр, кейінірек оны неміс ғалымдары Фрилинг пен Ауэр дамытып, толықтырды.

Түстің психофизиологиялық теориясы әртүрлі жыныстағы және жастағы адамдардың түсті қабылдауындағы айырмашылықты, жеңілдік пен ауырлық, суық пен ыстық елесін жасауды, бірқатар түстердің адамға күйзеліске ұшырататын және толғандыратын әсерін ескереді. Бұл теория адамның көп уақытын өткізетін бөлмелерді бояу үшін қолданылуы керек: оқу және медициналық мекемелердегі тұрғын және өндірістік бөлмелер, асханалар және т.б.

Әлемнің әртүрлі қалаларында мезгіл-мезгіл миллиондаған көріністерді тартатын және туристерді өзіне тән магнитке айналдыратын көптеген ғимараттар салынып жатыр. Ең бастысы, мұндай жарқын нысан көбінесе өте шебер емес айналаның фонында бүкіл қала кешенін жаңдаңдырып, оны жаңды және серпінді етеді. Ашық түстер алдымен сәулетші үшін, содан кейін өз жұмысының нәтижесін көрген әрбір адам үшін шабыт. Ерекше түстер сәулет сезімін және жалпы өмір сезімін өзгертеді. Демек, сәулет өнеріндегі түс өте маңызды және реңктермен ойнау ғимараттың сыртқы және ішкі түрін өзгертіп қана қоймай, мүлде басқа архитектуралық бейнелерді жасайды деген логикалық қорытынды жасай аламыз.

Қолданылған әдебиеттер тізімі

1 Спенс, С. Мультисенсорлық ақылға арналған дизайн. Архитектуралық дизайн, желтоқсан, (2020).

2. Палласмаа, Дж. Архитектура және экзистенциалды сезім: кеңістік, дене және сезім. F. Васси және D. Melcher (Ред.), Өнер және сезім. Оксфорд: Оксфорд университетінің баспасы, (2011).

3. Dalton, P., & Wysocki, C. J. (1996). The nature and duration of adaptation following long-term odor exposure. *Perception & Psychophysics*, 58, 781–792.

4. Рагавендира, Р. Архитектура және адам сезімі. Инженерлік және технологиядағы инновациялардың халықаралық журналы (IJET), (2017).

УДК 7.5527.7.01

ОСНОВНЫЕ ПОНЯТИЯ И ПРАВИЛА КОМПОЗИЦИИ

Г.Б.Рахимжанова

miss.gulnur1983@yandex.ru

Старший преподаватель, магистр кафедры «Дизайн и инженерная графика» ЕНУ им. Л.Н.Гумилева, Нур-Султан, Казахстан

Композиция (от латинского *compositio*) – означает составление, соединение и взаимное расположение различных частей в единое целое в соответствии с какой-либо идеей. Классическое определение композиции в изобразительном искусстве дал в эпоху итальянского Возрождения теоретик и архитектор Л.Б.Альберти в трактате «Три книги о живописи» (1435— 1436): «Композиция - это сочинение, выдумывание, изобретение» как «акт свободной художнической воли».

Альберти рассматривал композицию не в форме завершенной картины, а в качестве метода творческого процесса художника, раскрывающего последовательность и содержание основных этапов работы. Причем композицию Альберти понимал как «живой организм» и как красоту, к которой «ни прибавить, ни убавить, ни изменить ничего нельзя, не сделав хуже».