

ҚАЗАҚСТАНДАҒЫ ІШКІ МИГРАЦИЯЛЫҚ ПРОЦЕСС ТЕНДЕНЦИЯЛАРЫ

Арғынбек Еркінбек

Л.Н.Гумилев атындағы Еуразия Ұлттық университетінің 2 курс PhD докторанты,
Нұр-Сұлтан, Қазақстан

Ғылыми жетекшісі- Б.Ж Смағамбет

Халықтың қазіргі заманғы көші-қоны барлық тараптарға әсер ететін көп қырлы құбылыс. Жеке тұлға мен қоғамның, сондай-ақ жалпы мемлекеттің экономикалық, саяси, рухани дамуына әсер етеді. Көші-қонның ықпалымен өңірлер мен елдер пайда болып, әлеуметтік құрылым, экономикалық, саяси және мәдени өмір қалыптасты. Халықтың көші-қоны – өмір сүру орнын ауыстырумен байланысты. Халықтың көші - қоны бір жағынан – адамдар арасында қалыптасқан қоғамдық қатынастардың құрамдас бөлігі, екінші жағынан - адамдар өмірінің барлық салаларындағы проблемалардың индикаторы.

Қазақстан Республикасы – әлемнің адам ең аз қоныстанған елдерінің бірі. Мемлекеттің кең территориясы болғанымен халықтың саны салыстырмалы түрде аз. Осыған қарамастан, соңғы 10 жылда Қазақстанда халықтың жыл сайынғы өсімі байқалуда. Халықтың көбеюі табиғи өсіммен қатар миграциялық ауысулармен де байланысты. Алайда, статистикалық мәліметтерге әлеуметтанулық көзбен қарайтын болсақ, миграциялық процестерден кері сальдонь байқаймыз. Бұл дегеніміз – елге келушілерден көрі көшіп кетіп жатқандардың саны көп деген сөз. Кетушілер арасында жастардың санының көп болуы, мемлекет тарапынан нақты шешімдер қабылдауды талап ететіндігін байқаймыз. Сыртқы миграциялық құбылыстар мен қатар ішкі көші-қон мәселелерінде зерттеуді қажет ететіндігін статистикалық деректерден байқаймыз. Кей аймақтардағы жастар санының күрт азаюы, сол аймақтың экономикалық дамуына әсер ететіндігін, тіптен ол өңірлердегі халықтың өсу көрсеткішінің мүлдем төмен екендігін байқаймыз. Сондықтан ел ішіндегі көші-қон бағыттарын анықтау, оларға баға беру, сонымен қатар сыртқы миграциялық процестерге қатысты жастардың үлес салмағын, олардан келіп кететін ықпалды бағамдау зерттеу мақсаты.

Кесте 1 Қазақстан Республикасындағы соңғы 10 жылдағы миграциялық көрсеткіштер

	Жалпы миграциялық сальдо	Сыртқы миграция		Ішкі миграция	
		Кел	Кету	Аймақаралық	Аймақ ішінде
2012	11,0	53,4	42,4	139,5	172,2
2013	1,1	46,4	45,3	158,0	186,4
2012	7,5	41,5	34,0	171,9	192,8
2013	15,5	42,1	26,5	173,3	192,8
2014	5,1	38,0	32,9	175,1	189,6
2015	-1,4	28,3	29,7	146,4	191,4
2016	-0,3	24,1	24,4	146,2	191,1
2017	-12,2	16,8	28,9	177,3	228,3
2018	-13,5	16,6	30,0	202,8	252,7
2019	-21,1	13,8	34,9	296,8	320,1

Дереккөз: Қазақстан Республикасының Статистикалық комитеті <https://stat.gov.kz/>

Халықаралық көші-қон ұйымының терминологиясына сәйкес «Миграция» термині халықтың халықаралық шекара арқылы не ел шегінде жүріп-тұру процесі ретінде түсіндіріледі. Миграция процесінің ұзақтығына, құрамы мен себептеріне қарамастан орын ауыстырудың кез-келген түрін қамтиды.

Қазіргі қоғамда көші-қон процестері - әлеуметтік-экономикалық тұрғыдан қарағанда кең тараған және маңызды құбылыс. Миграциялық процеске жыл сайын жер шарының тұрғындарының 2-3% қатысады[1.40].

Қазақстан да әлемдік көші-қон үрдістерінен бейтарап емес. Көші-қон демографиялық тапшылықты жеңуде және мемлекеттердегі жұмыс күшінің жетіспеуінде жағымды әрі жағымсыз тәсер етіп жатады. Сондықтанда көші-қон мәселесін зерттеу, оған бағыт-бағдар жасау – өзекті тақырыптардың бірі.

Саны бойынша ішкі көші-қонды талдау жалпы көші-қон есебін талдау кезінде негізгі құрамдас бөліктердің бірі, ол азаматтардың ішкі орын ауыстырудағы жалпы үрдістерді анықтауға мүмкіндік береді. Көші-қон – күрделі әлеуметтік құбылыс, оның себептері көбінесе өмір сүру сапасын жақсартуға ұмтылу, неғұрлым жақсы жұмыс жағдайларын іздеу және өмірдің өзгеруі мен мәдениетті дамыту қажеттілігі, өңірдегі экологиялық жағдайды жақсарту мен климаттың өзгеруі, заңды некеге тұру және т.б. себептермен тікелей байланысты. Басқаша айтқанда, әрбір адам өзі үшін маңызды қажеттіліктерді қанағаттандыруға ұмтылады және соған лайықты мекен іздейді.

Жалпы 2009-2019 жж. кезеңінде халықтың көші-қон сальдосы (-11261) адамды құрайды. Ең жоғары көші-қон ағыны Қарағанды облысында байқалады, онда көші-қон сальдосы (-5,5) мың адамды құрайды.

Халықтың негізгі кетуі елдің шекаралас өңірлерінен Ақмола, Қостанай, Павлодар, Солтүстік Қазақстан және Шығыс Қазақстан облыстары сияқты байқалады. Сонымен қатар ірі Нұр-Сұлтан (9256 адам), Алматы (11248 адам) қалаларынан шетелге қоныс аударғандар саны көп. Миграциялық сальдода олар көрінбегенімен салыстырмалы түрде басқа региондарға қарағанда саны жағынан көп екендігін байқай аламыз. Ал сальдонның өң көрсеткіш көрсетуін ішкі миграцияның осы қалаларға бағытталуымен түсіндіруге болады.[1.1376]

Қазақстан Республикасының ішкі көші-қонында 2009-2019 жж. кезеңінде әйелдер саны ерлерге қарағанда, көп. 2009 жылы әйелдер үлесі 55,4%, ерлер-44,6%, 2019 жылы 53,7% және 46,3% құрайды. [2.2546]

Осылайша, 2009-2019 жылдары Қазақстан Республикасындағы демографиялық үдерістер мынадай динамиканы көрсетті:

- халық саны көбінесе халықтың табиғи өсімі арқылы өсіп келеді, атап айтқанда туу деңгейі есебінен;

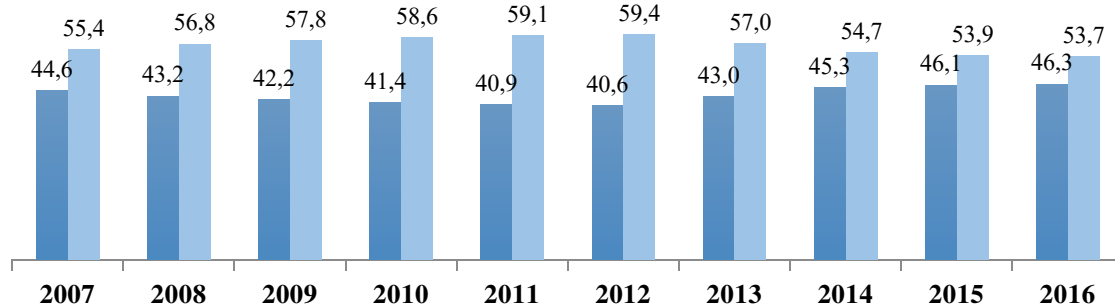
- халықтың жыныстық-жастық сипаттамасында қолайлы жағдай сақталуда: халықтың едәуір үлесі репродуктивті жаста;

- қала халқының санының артуы, ауылдардағы инфрақұрылымның нашарлауы мен жұмыссыздық деңгейінің артуымен байланысты.

Көші-қон ағындарына қатысты мынаны атап өтуге болады: сырттан көшіп келушілердің азайғанын көрсетеді. Мысалы, 2009 жылы Қазақстан Республикасына шетелдерден 20,8 мың адам келді, ал 2019 жылы тек 5,4 мың адам келді, бұл 3,5 есе аз. Соңғы 5 жылда Қазақстандағы көші-қон сальдосы -48 481 адамды құрайды. Бұл дегеніміз алаңдауға тұрарлық ақпарат.[2.2676]

Себебі Қазақстаннан кетіп жатқандардың көбі еңбекке жарамды азаматтар. Нақтырақ айта кетсек ІТ мамандары, экономистер, ауырөнеркәсіп саласында жұмыс атқарғандар. Сондықтанда Қазақстан экономикасы үшін келешекте тұрақтылықты сақтау үшін, миграциялық құбылыстарға назар аудару, олардың бағыттарын саралау маңызды. Адами ресурс қай қоғамда болмасын маңызды орындарға ие, оларды жоғалтпау мемлекеттің мүддесі болуы тиіс.

Диаграмма Ішкі миграциядағы әйелдер мен ерлердің үлесі



Демографиялық факторлардың халықтың көші-қоны деңгейіне әсерін зерттеу шеңберінде, елдегі көші-қон ағындарына әсер етуі мүмкін халықтың мынадай демографиялық параметрлерін атап өтуге болады:

* Жасы. Халық жас болған сайын, соғұрлым динамикаға ие және әлеуметтік ауыртпалық болмаған кезде неғұрлым ыңғайлы жағдайларға ұмтылады.

* Жынысы. Ер адамдар, отбасы басшысы ретінде, жақсы жұмысқа деген ұсыныс болмаған жағдайында, неғұрлым дамыған еңбек нарығы бар жерлерге кетеді.

Қазақстандағы көші-қон процесіне қатысқан 100% адамның 53% 18-29 аралығындағы жастар[3.20]. Көбінесе осы жастағы эмиграция үшін мотивация оқыту және біліктілікті арттыру. Сонымен қатар бұл статистикалық деректерде жас отбасылардың санының көп екендігін байқай аламыз. Әсіресе шетелге оқуға байланысты немесе түрлі себептермен қоныс аударып жатқан жас отбасылардың елге қайту көрсеткіші аз.

Ішкі көші-қон Республика шегінде халықтың орын ауыстыруын, атап айтқанда өңіраралық және аймақшілік көші-қонды қамтиды. Соңғы 10 жылда ішкі көші-қонда үлкен өзгерістер болды. Мәселен, өңіраралық көші - қон 2009 жылы 172,2 мың адамнан 2019 жылы 320,1 мың адамға дейін өсті, яғни өсім 1,8 есе, ал өңіршілік көші-қон тиісінше 139,5 мың адамнан 296,8 мың адамға дейін немесе 2 еседен астам ұлғайды. Ішкі көші-қонның ауқымы сақталуда, ең алдымен ауылдық жерден ірі қалаларға көшу байқалады. «Ауыл-қала» көші - қонының маңызды ауқымының негізгі себептерінің арасында-жұмыстың болмауы, ауылдық жерлердегі әлеуметтік сала объектілерімен қамтамасыз етудің төмендігі көзге түседі[3.21].

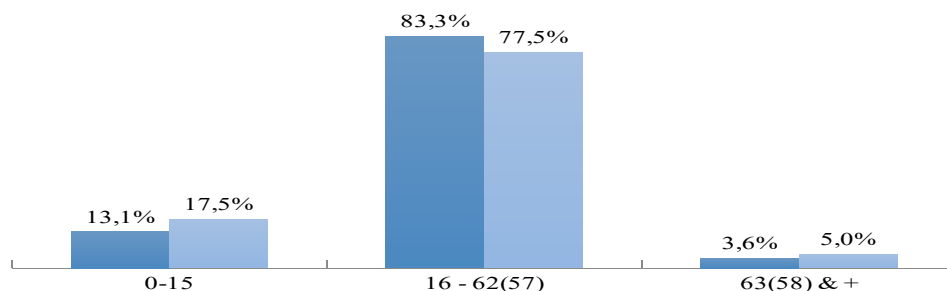
Соңғы 10 жыл ішінде өңіраралық көші-қон үрдісі мынандай бағыттарды байқатады: Көштің басым бөлігі Нұр-Сұлтан мен Алматы қалаларына ұмтылу, Оңтүстік және батыс өңірлерінің халқы қалаларға көшуі байқалады. Ал елдің Солтүстік аймақтарындағы халық санының соңы 5 жылдағы өзгерісінің аз болуы, бұл аймақтарға көңіл болуді қажет етеді. 2009-2019 жылдар бойы көші-қонның оң сальдосының ең жоғары мәні Нұр-Сұлтан қаласында, Алматы қаласында және Маңғыстау облысында қалыптасты.

Нұр-Сұлтан қаласындағы көші-қонның негізгі ағыны Ақмола облысынан (ең көп адам саны), Қарағанды, Оңтүстік Қазақстан және Алматы қаласынан келеді. Алматы қаласындағы көші-қонның негізгі ағындары: Алматы, Жамбыл, Оңтүстік Қазақстан, Шығыс Қазақстан облыстары және Нұр-Сұлтан қаласы сияқты өңірлерден келеді.

Көші-қонның теріс сальдосының ең үлкен мәні Оңтүстік Қазақстан, Шығыс Қазақстан және Жамбыл облысы сияқты өңірлерде байқалады. Қазіргі уақытта халық негізінен экономикалық өсудің өңірлік нүктелеріне емес, дамыған қалалық агломерацияларға (Нұр-Сұлтан, Алматы қалалары) және өмір сүру сапасы тұрғысынан неғұрлым тартымды өңірлерге, оның ішінде Оңтүстік Қазақстан, Ақмола, Алматы және Қарағанды облыстарына ерікті түрде қоныс аударады. Мысалы, 2016 жылы Нұр-Сұлтан қаласына көшіп келген ішкі көшіп – қонушылар 103 570 адам, Алматы қаласына – 58 462 адам, Алматы облысына-38 760 адам, Оңтүстік Қазақстан облысына – 13 716 адам, Ақмола облысына – 12 252 адам және Қарағанды облысына – 9 137 адам болды. Аталған өңірлерге еңбек мигранттарын жеткізуші

өңірлердің үштігіне Алматы (28 965 адам), Оңтүстік Қазақстан (20 446 адам) және Ақмола облысы (20 407 адам) кіреді.[4.85,89]

Диаграмма 2 *Сыртқы және ішкі миграциядағы жастар бойынша үлесі*



Осылайша, Қазақстандағы ішкі көші-қон экономикалық белсенді халықтың ауылдардан және экологиялық қолайсыз өңірлерден экономикалық жағдайы неғұрлым қолайлы өңірлерге қарқынды қоныс аударуымен сипатталады, осылайша қабылдаушы өңірлерде еңбекке қабілетті халықтың үлесін ұлғайтады.

Аймақ басшылары халықтың, әсіресе жастардың өңірден тыс жерлерге кетуін азайту бойынша шаралар қабылдауда. Халықты ұстау үшін облыстың оң имиджін жасау, жоғары білім алу мүмкіндіктерін жасау қажет. Жастар саясатының көші-қонды азайтуға бағытталған міндеттерінің бірі ретінде 2020-Стратегиясында жастарды қолжетімді және сапалы әлеуметтік қызметтермен қамтамасыз ету міндеті көрсетіледі. Бұл ретте өңірлік билік ақпараттық-насихаттық және экономикалық сипаттағы шараларды пайдаланады. Оларға мектеп түлектері - тестілеу нәтижелері бойынша жоғары балл алған және білім алу үшін облыстың мемлекеттік ЖОО-ын таңдаған әкімдік стипендияны енгізу, сондай-ақ жоғары оқу орнын бітіргеннен кейін мамандығы бойынша белгілі бір уақытты өтеу міндеттемесімен педагогикалық мамандықтар студенттеріне әлеуметтік стипендияларды төлеу жатады.

Еңбекпен тапшы өңірлерде демографиялық ахуалды тұрақтандыру жөніндегі мәселелерді шешу үшін еңбек күші көп өңірлерден азаматтардың қоныс аударуын ұйымдастыру жөніндегі іс-шараларды іске асыру көзделген.

Еңбек күші мол өңірлерде еңбек нарығын басқару жүйелік сипатта болуы және мынадай қағидаттарға жауап беруі тиіс:

- мемлекеттің Жұмыспен қамту құрылымын қалыптастыру жөніндегі міндеттілігі;
- қоғамдық қажеттіліктерге және нарық талаптарына сәйкестігі;
- жұмыс күші мен жұмыс орындарын ұсыныстардың теңгерімділігін қамтамасыз ету;
- жұмыс орындарын құру және қолданыстағы жұмыс орындарының тиімділігін арттыру;
- Еңбек және зияткерлік әлеуетін қалыптастыру;
- кадрларды оқыту, даярлау және қайта даярлау жүйесін жетілдіру;
- халықтың кедейлігін төмендету және өмір сүру деңгейін арттыру.

Ұлттық сарапшылар жүргізген болжамды бағалауға сәйкес 2050 жылға қарай ел халқының саны 24,5 млн. адамды құрайды, ағымдағы үрдіс кезінде солтүстік өңірлердің халқы 0,9 млн. адамға қысқарады, оңтүстік өңірлердің халқы 5,3 млн. адамға өседі. Бұл ретте, оңтүстік өңірлердің орналасу тығыздығы солтүстіктен төрт есе артық болады. Егер 2015 жылы солтүстік өңірлер халқының саны 2 млн. 943 мың адамды құраса, 2016 жылы – 2 млн. 945 мың адам, 2017 жылы – 2 млн. 950 мың адам, яғни іс жүзінде өзгерген жоқ, ал оңтүстік өңірлерде керісінше, халық саны 132 мың адамға өсті (2015 жылы – 6 млн. 482 мың, 2016 жылы – 6 млн. 505 мың адам, 2017 жылы – 6 млн. 614 мың адам)[5.36]. Сондықтан ел Үкіметі азаматтарды еңбек күші мол өңірлерден еңбекке тапшы өңірлерге ерікті түрде қоныс аударуға жәрдемдесу арқылы еңбек ресурстарының аумақтық ұтқырлығын ынталандыру жөнінде шаралар қабылдауы тиіс. Әлемдік практикада еңбек нарығындағы проблемаларды шешу үшін Еңбек ресурстарын дамыту (кәсіптік даярлау және қайта даярлау), жұмыс күшіне сұранысты ұлғайту (жалақыны/жұмыспен қамтуды субсидиялау, қоғамдық жұмыстар),

ақпараттық сүйемелдеуді қоса алғанда, еңбек нарығы институттарының қызметін жетілдіру, сондай-ақ кәсіпкерлікті дамыту арқылы жүзеге асырылатын жұмыспен қамтуға жәрдемдесудің белсенді шаралары пайдаланылады.

Халықаралық тәжірибеде ішкі көші-қонды ынталандыру шаралары салық жүйесі арқылы іске асырылады. Қолдау мен ынталандырудың барлық шаралары белгілі бір уақыт аралығында қоныс аударушы мәртебесін растағаннан кейін төленеді. Осылайша, халықаралық тәжірибе ішкі көшіп-қонушылардың қоныс аударуын ынталандыру жөніндегі Қазақстан Республикасы үшін мынадай қолайлы шараларды айқындауға мүмкіндік береді:

Қазақстан Республикасы өңірлерінің әлеуметтік-экономикалық даму бағытын таңдау (өнеркәсіпті, кәсіпкерлікті дамыту, әлеуметтік объектілердің құрылысы және инфрақұрылымды дамыту). Ішкі қоныс аударушыларды тартатын кәсіпкерлерге субсидия беру. Жұмыс берушіге субсидия төленеді, ол бағытты қоныс аударушылардың осы өңірде ұзақ уақыт тұрақтауына әсер етеді. Мысалы, Австралияда жұмыс берушілер 7500 АҚШ долларына дейін алуға құқылы. Бұл экономикалық әлсіз өңірлердің белсенді кәсіпкерлермен толығына әсер етеді.

Қазақстанда көші-қон процесінің барлық қатысушылары үшін ынталандыру шаралары айқын және ашық түрде жүруі тиіс. Егер ынталандырудың нақты бағыттар мен жоспары дұрыс жасалмаған жағдайда халықты нақты белгіленген бағытқа көшіру қиын болмақ.

Қолданылған әдебиеттер тізімі

1. Статистические данные Комитета по статистике РК <https://stat.gov.kz/>
2. Стратегический план Министерства труда и социальной защиты населения Республики Казахстан на 2017 – 2021 годы, утвержденный приказом Министра труда и социальной защиты населения Республики Казахстан от 6 марта 2017 года № 21;
3. Демографический ежегодник Республики Казахстан, 2019г. Статистический сборник. Нур-Султан, 2019г. с. 137
4. Статистические данные МТИСЗ РК <http://www.enbek.gov.kz/ru/taxonomy/term/521>
5. <https://kursiv.kz/news/tendencii-i-issledovaniya/2018-08/migraciya-kak-ugroza-ekonomicheskoy-bezopasnosti-pochemu>